

**ПЕРВОЕ ВЫСШЕЕ ТЕХНИЧЕСКОЕ УЧЕБНОЕ ЗАВЕДЕНИЕ РОССИИ**



**МИНИСТЕРСТВО НАУКИ И ВЫСШЕГО ОБРАЗОВАНИЯ РОССИЙСКОЙ ФЕДЕРАЦИИ**  
федеральное государственное бюджетное образовательное учреждение высшего образования  
**«САНКТ-ПЕТЕРБУРГСКИЙ ГОРНЫЙ УНИВЕРСИТЕТ ИМПЕРАТРИЦЫ ЕКАТЕРИНЫ II»**

**ПРОГРАММА ВСТУПИТЕЛЬНОГО ИСПЫТАНИЯ**

**по предмету**

**РИСУНОК**

**2024**

## **Основные положения программы**

Программа вступительного испытания утверждена на заседании кафедры архитектуры (протокол № 1 от 30 августа 2023 г.).

### **I. Содержание, структура и форма проведения вступительного испытания**

Вступительное испытание по рисунку сдают абитуриенты, поступающие на обучение по направлению подготовки 07.03.01 Архитектура.

Материалы программы имеют цель оказать помощь абитуриенту в подготовке к вступительному испытанию по рисунку, которое проводится университетом самостоятельно.

Программа вступительного испытания по рисунку разработана на основе Федерального государственного стандарта среднего общего образования художественной школы. Способ подачи работы – рисунок со светотеневой моделировкой форм.

Цель вступительного испытания – выявление уровня пространственного мышления абитуриента.

Формулировка задач вступительного испытания имеет не только доступное выражение для восприятия и понимания, но и нацеливает на решение основных проблем, стоящих перед абитуриентами, выявляющих их знания, умения и навыки.

Вступительное испытание по рисунку проводится в условиях аудиторной постановки гипсовой модели головы.

### **II. Разделы дисциплины и темы, рассматриваемые в ходе вступительных испытаний**

- Компоновка гипсовой модели головы на листе.
- Передача пропорциональных отношений с учётом законов линейной перспективы.
- Линейно-конструктивное построение гипсовой модели головы.
- Выявление моделировки объёма гипсовой модели головы с помощью тонального решения.

### **III. Критерии оценивания экзаменационных работ**

Абитуриент должен

*знать:*

- форму основных геометрических тел;
- основы перспективного строения объёмов в пространстве;
- основы конструктивного построения гипсовой модели головы;
- принципы и правила создания объёмно-пространственной композиции на плоскости листа;

- правила взаимодействия тональных частей реалистического изображения объёмной формы (блик, свет, полутон, рефлекс, тень падающая, тень собственная);

- основы пропорциональности и художественной гармонии;

*уметь:*

- грамотно организовывать компоновку плоскости листа;
- соблюдать основные законы линейной и световоздушной перспективы, пропорциональных отношений, конструктивного построения гипсовой модели головы;

- средствами светотеневой моделировки выявлять объёмно-пространственный характер гипсовой модели головы;

- детализировать объём, акцентируя внимание на главном;
- передавать материальность изображенного объёма;

*владеть:*

- техникой рисунка графитовым карандашом на бумаге;
- навыками грамотного конструктивного построения гипсовой модели головы с учётом линейной и световоздушной перспективы, пропорциональных отношений;

- изобразительными способами светотонального решения гипсовой модели головы в пространстве.

#### **IV. Методические указания по подготовке и выполнению вступительного испытания**

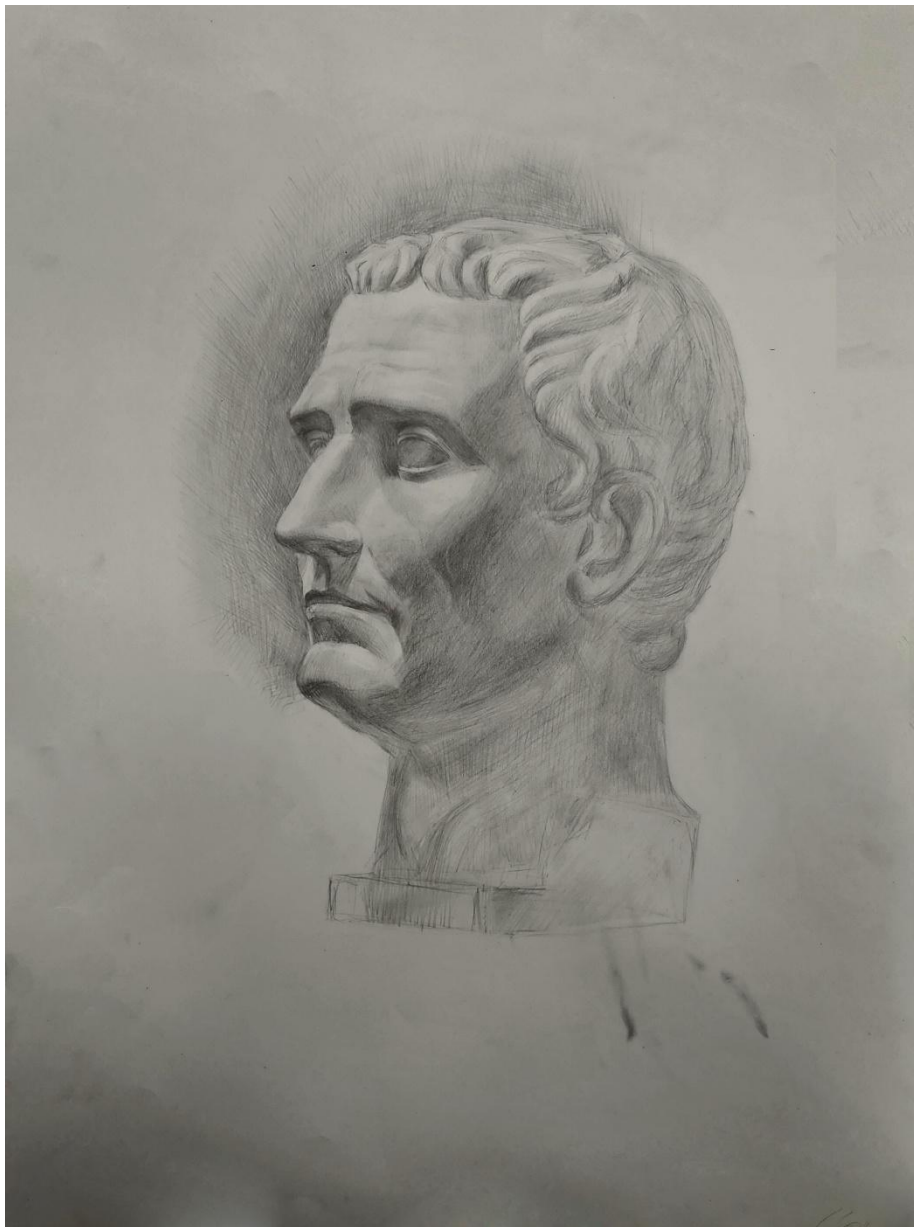
Вступительное испытание проводится в режиме реального рисования графитовым карандашом на бумаге формата А1, натянутой на планшет размером 50х70 см. На работу отводится 3 часа 55 минут. Время начала работы исчисляется с момента установки планшета на мольберт. На чистый лист для экзаменационного рисунка ставится штамп и присваивается цифровой шифр. В ходе вступительного испытания представлены гипсовые модели голов

Августа, Гаттамелаты (скульптор Донателло), Аполлона, Дианы, Вольтера (скульптор Ж.-А. Гудон), Никколо да Удзано (или Уццано).

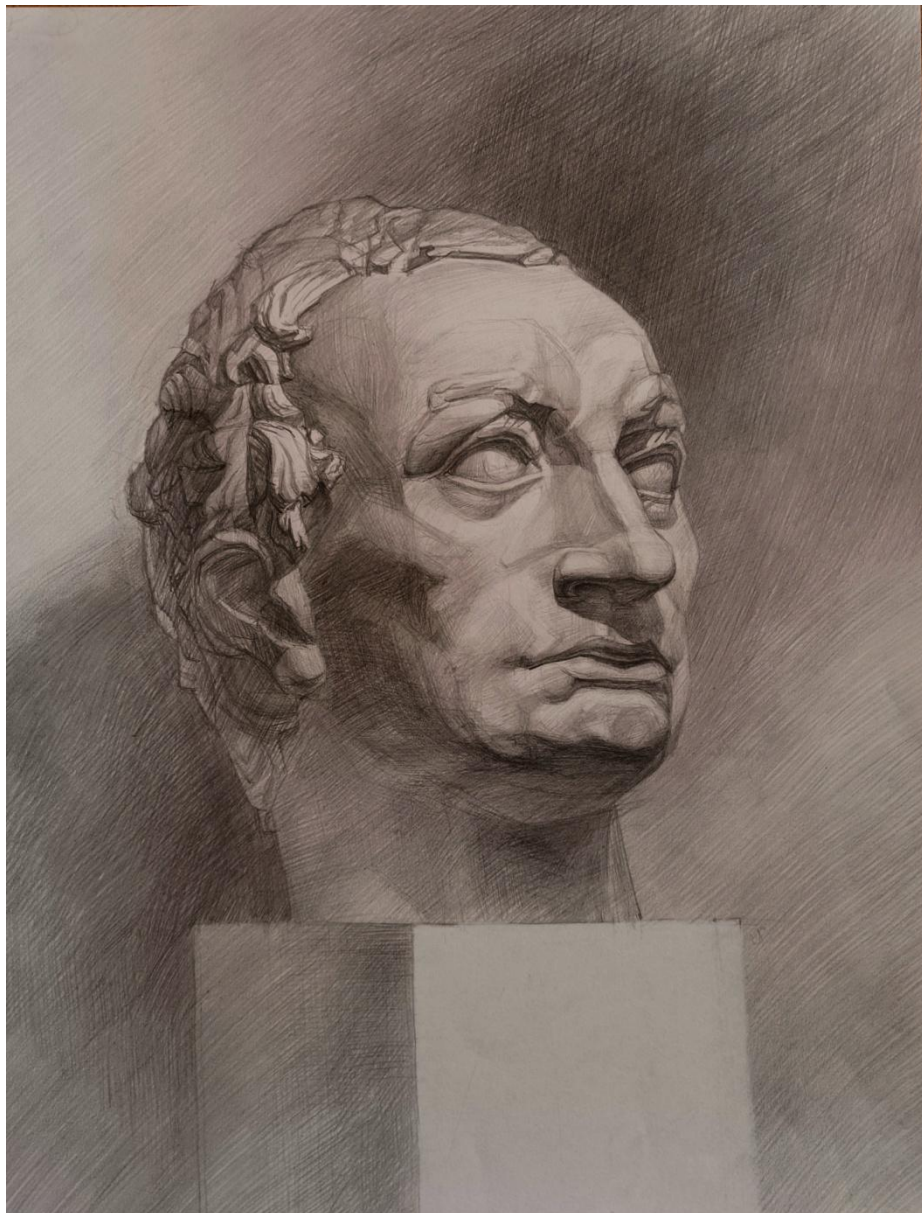
*Гипсовая модель головы Августа*

Выявление закономерностей конструкции сложной формы.

Лёгкая проработка деталей тоном.



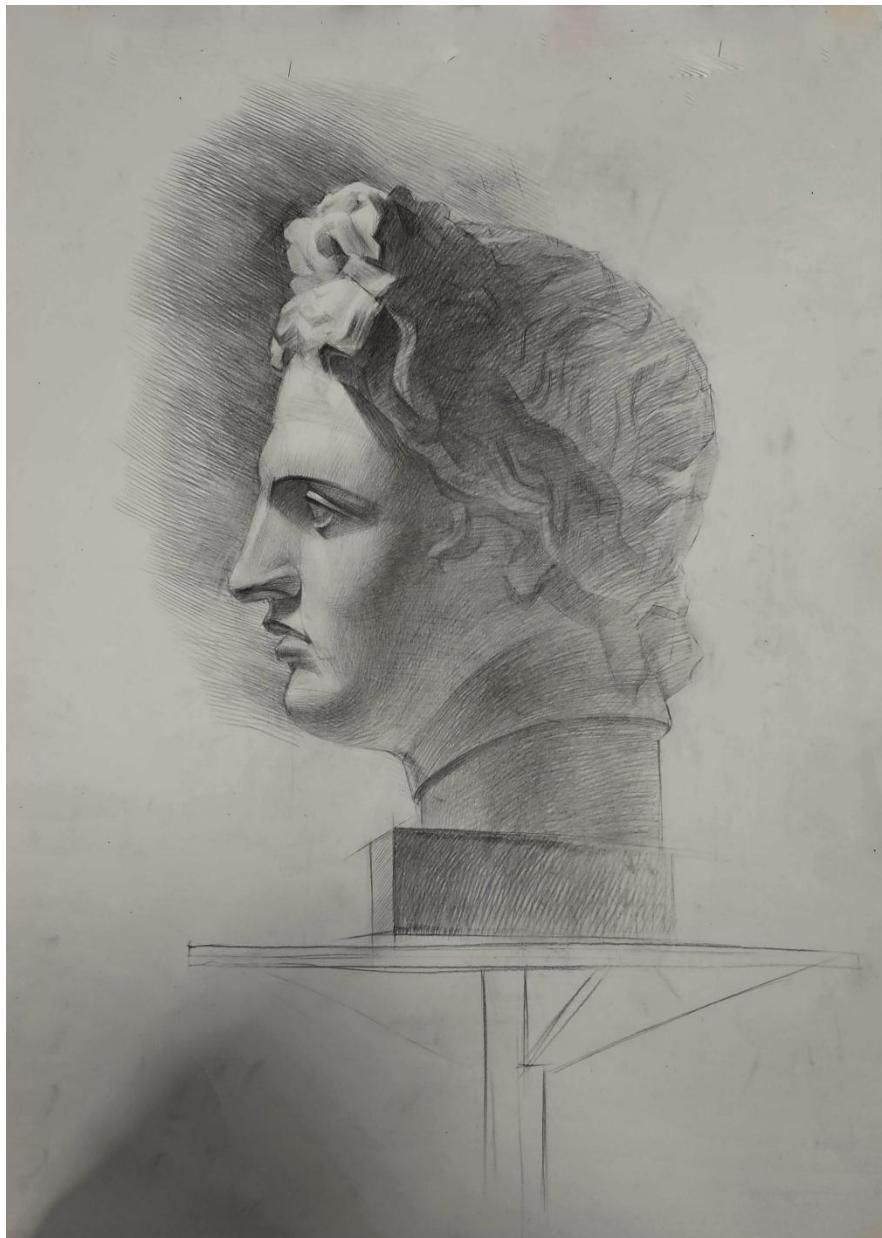
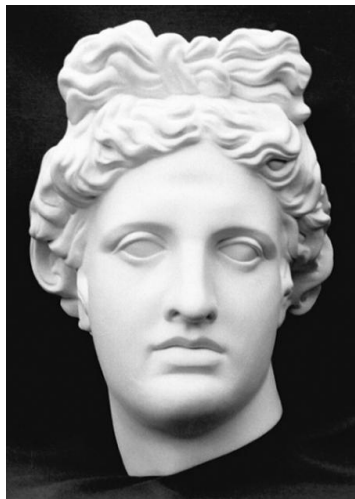
*Гипсовая модель головы Гаттамелаты (скульптор Донателло)*  
Выявление закономерностей конструкции сложной формы.  
Лёгкая проработка деталей тоном.



*Гипсовая модель головы Аполлона*

Выявление закономерностей конструкции сложной формы.

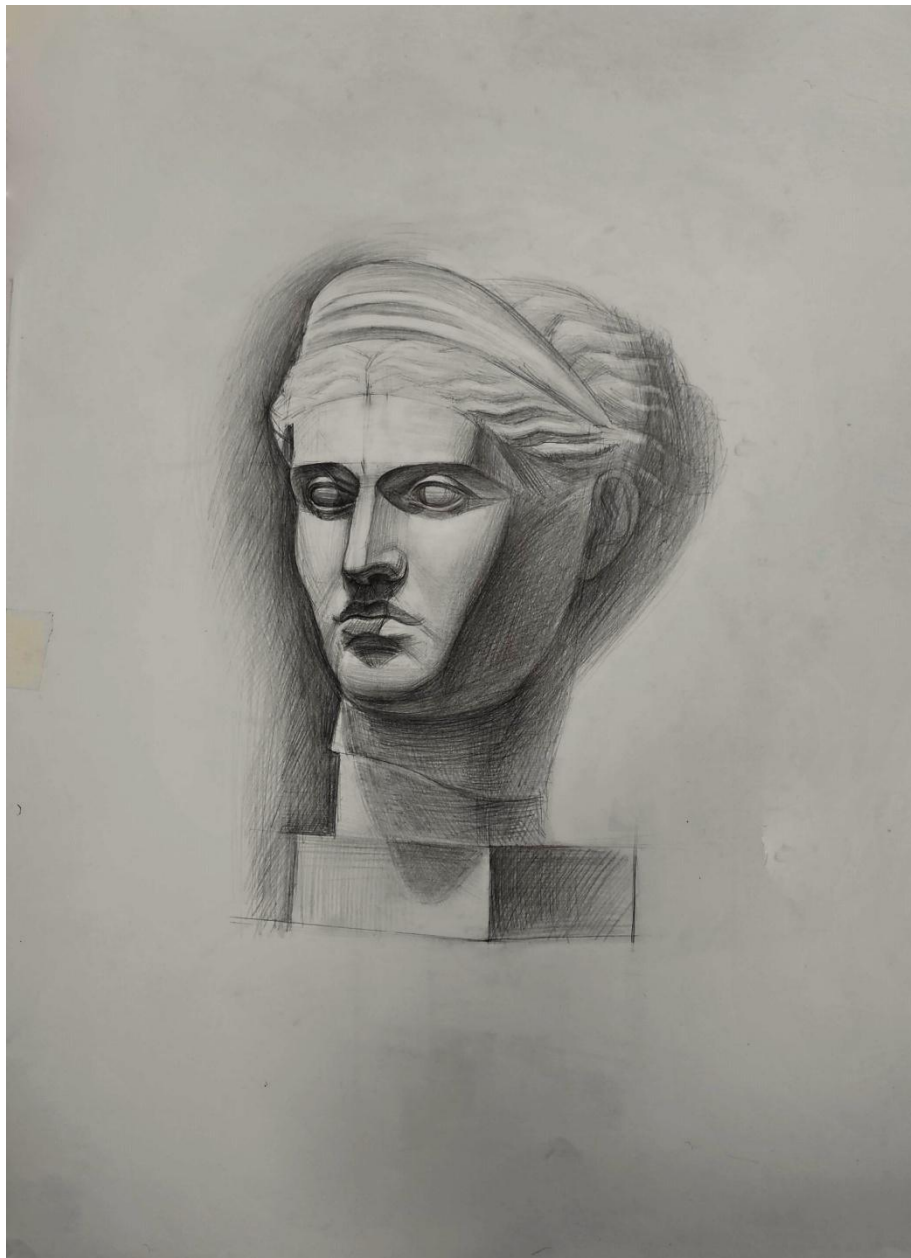
Лёгкая проработка деталей тоном.



*Гипсовая модель головы Дианы*

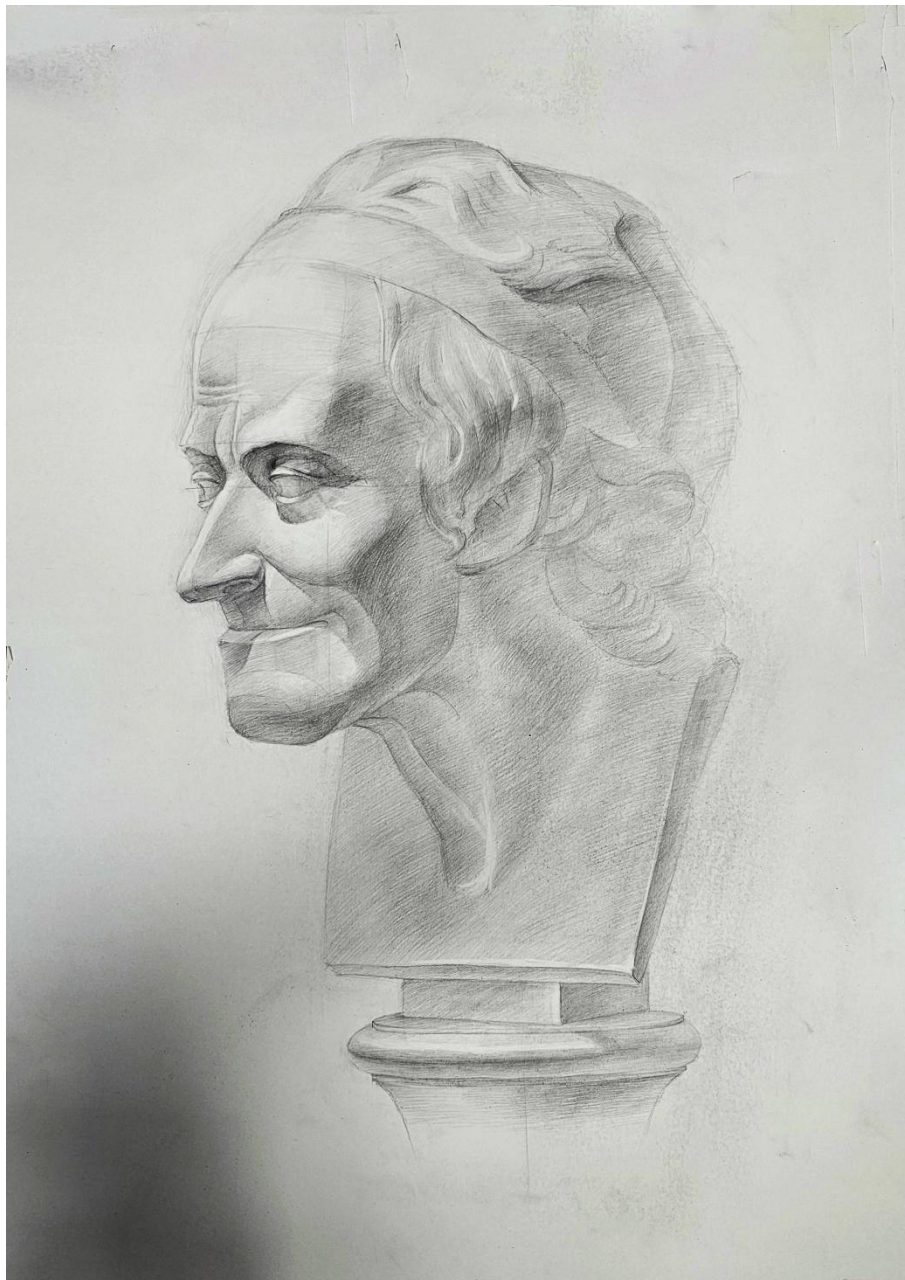
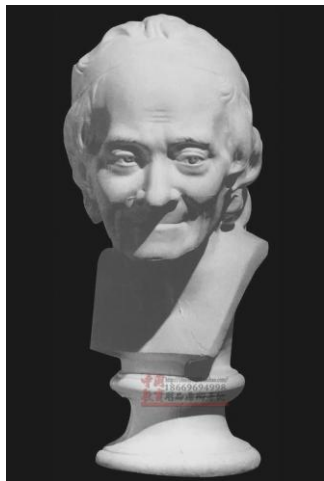
Выявление закономерностей конструкции сложной формы.

Лёгкая проработка деталей тоном.

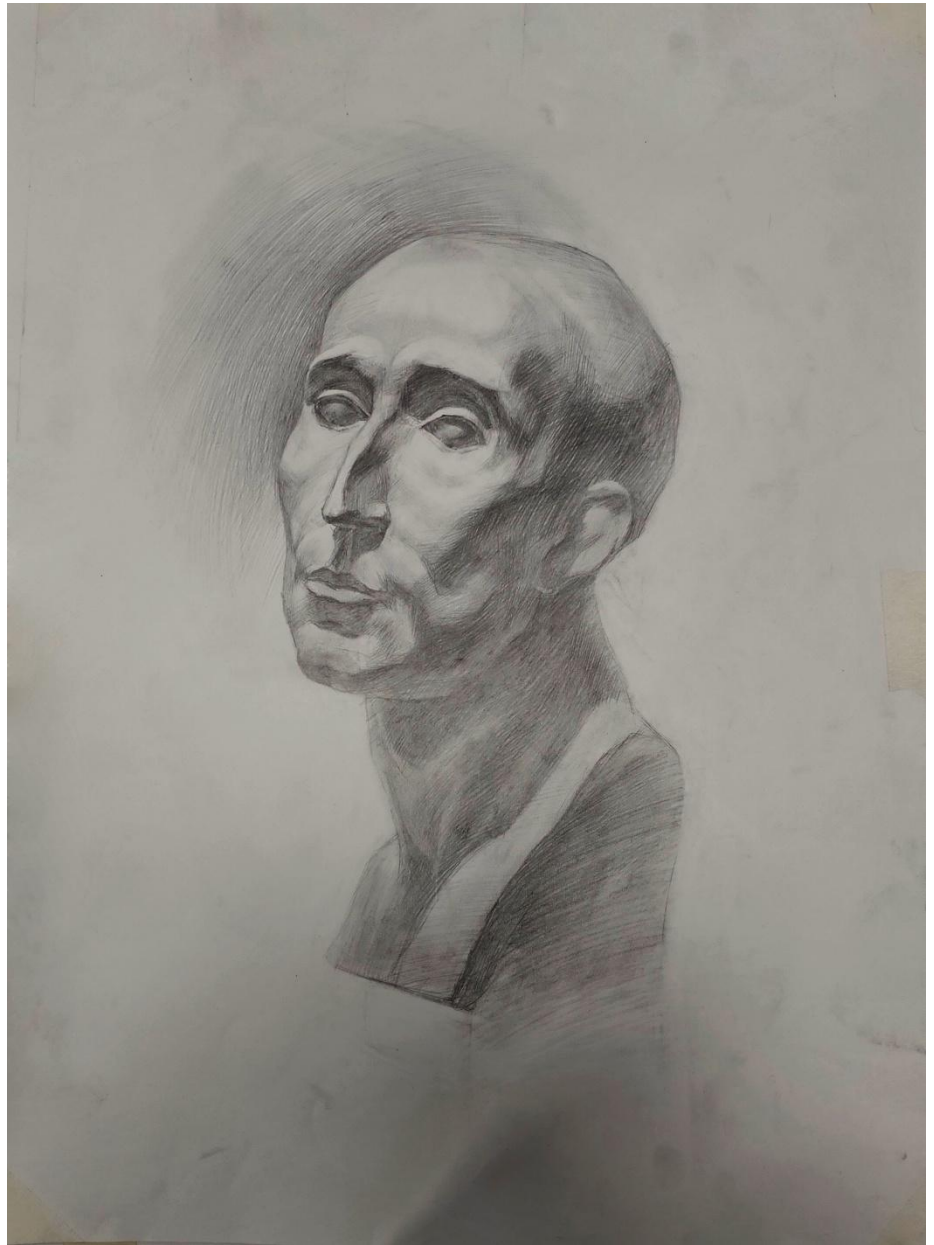




*Гипсовая модель головы Вольтера (скульптор Ж.-А. Гудон)*  
Выявление закономерностей конструкции сложной формы.  
Лёгкая проработка деталей тоном.



*Гипсовая модель головы Никколо да Удзано (или Уццано)*  
Выявление закономерностей конструкции сложной формы.  
Лёгкая проработка деталей тоном.



## **V. Рекомендованный библиографический список**

### **Основная литература**

1. Ли Н.Г. Голова человека: Основы учебного академического рисунка. – М.: Изд-во Эксмо, 2009. – 264 с.
2. Мусатов А.А., Осмоловская О.В. Архитектурный рисунок гипсовой головы. В истории, теории и практике. Базовый курс. – СПб.: Изд-во Архитектура-С, 2024. – 426 с.
3. Петров В.Н. Рисунок: учебно-методический комплекс. – СПб.: Изд-во СЗТУ, 2009. – 61 с.

### **Дополнительная литература**

1. Gottfried Bammes, Sehen und Verstehen, Berlin, Volk und Wissen Volkseigenez Verlag, 1988.
2. Барсуков В.Б. Рисунок: учебное пособие для вузов/ В.Б. Барсуков, В.Г. Демьянов, С.В. Тихонов. – М.: Стройиздат, 1996.
3. Барщ А.О. Рисунок в средней художественной школе. – М.: Изд-во Академии художеств, 1963.
4. Дюваль М. Анатомия для художников. – М.: Сварог-Ко, 1996.
5. Копейкин М.С. Материалы и техника рисунка: учебное пособие для художественных вузов. – М.: Искусство, 1984.
6. Кулебакин Г.И. Рисунок и основы композиции. – М.: Высшая школа, 1988.
7. Ростовцев Н.Н. Академический рисунок. – М.: Просвещение, 1984.
8. Ростовцев Н.Н. Очерки по истории методов преподавания рисунка. – М.: Изобразительное искусство, 1983.
9. Традиции Школы рисования Санкт-Петербургской государственной художественно-промышленной академии имени А.Л. Штиглица: 1876-1924, Центр. училище техн. рис. барона Штиглица в Санкт-Петербурге: 1945-1994, Ленингр. высш. художеств.-пром. училище им. В.И. Мухиной: [альбом]/ под ред. В.В. Пугина. – СПб: Проект 2003-Лики России, 2007. 254 с.
10. Учебный рисунок. – М.: Изобразительное искусство, 1995.
11. Фрэнкс Д. Рисунок карандашом. По изданию Gene Franks Pencil Drawing, Walter Foster Publishing, 2004 М.: АСТ: Астрель, 2007.
12. Школа изобразительного искусства: в 10 тт. – М.: Искусство, 1986.

## Базы данных, информационно - справочные системы

Вебинар по проведению творческого вступительного испытания «Рисунок»	<a href="https://www.youtube.com/watch?v=JWZr88UGzEg">https://www.youtube.com/watch?v=JWZr88UGzEg</a>
Библиотека Санкт-Петербургского государственного горного университета	<a href="https://www.spmi.ru/biblioteka">https://www.spmi.ru/biblioteka</a>
Российская государственная библиотека	<a href="https://www.rsl.ru">https://www.rsl.ru</a>
Российская национальная библиотека	<a href="https://www.nlr.ru">https://www.nlr.ru</a>
Библиотека Академии наук	<a href="https://www.rasl.ru">https://www.rasl.ru</a>
Научная электронная библиотека eLIBRARY.RU	<a href="https://www.elibrary.ru/">https://www.elibrary.ru/</a>
Рисунок головы с гипсовых моделей. Поэтапное рисование	<a href="https://oformitelblok.ru/risunok-gipsovoy-golovy.html">https://oformitelblok.ru/risunok-gipsovoy-golovy.html</a>